



THAILAND STEEL OUTLOOK

March 2024

รายงานสถานการณ์อุตสาหกรรมเหล็ก เดือนมีนาคม ปี พ.ศ. 2567

สรุปสถานการณ์อุตสาหกรรมเหล็กโลก

- การผลิตเหล็กดิบของโลก
- ราคาผลิตภัณฑ์เหล็กของจีน
- ราคาผลิตภัณฑ์เหล็กในตลาดเอเชีย

สรุปสถานการณ์อุตสาหกรรมเหล็กไทย

- สถานการณ์การผลิตเหล็กของไทย
- การบริโภคเหล็กสำเร็จรูปของไทย
- การนำเข้าผลิตภัณฑ์เหล็ก
- การส่งออกผลิตภัณฑ์เหล็ก



สรุปสถานการณ์อุตสาหกรรมเหล็กโลก

เดือนมีนาคม ปี 2567



การผลิตเหล็กดิบของโลก

ยอดผลิตเหล็กดิบของโลกในเดือนมีนาคม 2567 อยู่ที่ 161.2 ล้านตัน หดตัว ร้อยละ 4.3 เมื่อเทียบกับช่วงเดียวกันของปีก่อน โดยในเดือนมีนาคม 2567 นี้ ภูมิภาคที่มีการผลิตเหล็กดิบขยายตัว เมื่อเทียบกับช่วงเดียวกันของปีก่อน ได้แก่ แอฟริกา ตะวันออกกลาง และรัสเซีย& Other CIS (4)+ Ukraine ที่มีการผลิตเหล็กดิบขยายตัว ร้อยละ 1.1 ร้อยละ 4 และร้อยละ 1.5 มีปริมาณการผลิต อยู่ที่ 1.9 ล้านตัน 4.8 ล้านตัน และ 7.8 ล้านตัน ตามลำดับ โดยภูมิภาคที่มีการผลิตเหล็กดิบหดตัว ได้แก่ ภูมิภาคเอเชียโอเชียเนีย ยุโรป (27) อเมริกาเหนือ และอเมริกาใต้ โดยมีการผลิตเหล็กดิบ หดตัว ร้อยละ 5.8 ร้อยละ 4.3 ร้อยละ 1.4 และร้อยละ 0.2 เมื่อเทียบกับช่วงเดียวกันของปีก่อน มีปริมาณการผลิตเหล็กดิบอยู่ที่ 118.3 ล้านตัน 11.6 ล้านตัน 9.5 ล้านตัน และ 3.5 ล้านตัน ตามลำดับ

เดือนมีนาคม 2567 ประเทศจีนผู้ผลิตเหล็กดิบรายใหญ่ที่สุดของโลก มียอดการผลิตเหล็กดิบอยู่ที่ 88.3 ล้านตัน หดตัว ร้อยละ 7.8 เมื่อเทียบกับช่วงเดียวกันของปีก่อน สำหรับยอดการผลิตเหล็กดิบของประเทศอินเดีย อยู่ที่ 12.7 ล้านตัน ขยายตัว ร้อยละ 7.8 เมื่อเทียบกับช่วงเดียวกันของปีก่อน และยอดการผลิตเหล็กดิบของประเทศญี่ปุ่น อยู่ที่ 7.2 ล้านตัน หดตัว ร้อยละ 3.9 เมื่อเทียบกับช่วงเดียวกันของปีก่อน

Crude Steel Production MARCH 2024

Last updated on 23 April 2024

WORLD

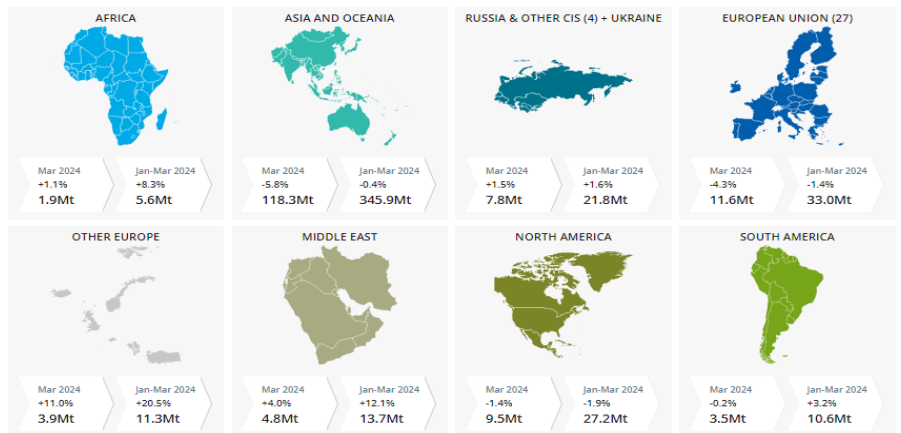
Mar 2024
-4.3%

161.2Mt

Jan-Mar 2024
+0.5%

469.1Mt

REGIONS



Source : Worldsteel Association

ข้อมูลในรายงาน สิ่งพิมพ์ และเว็บไซต์ที่ได้จัดทำขึ้นมาจากแหล่งข้อมูลที่เชื่อถือได้ อย่างไรก็ตาม สถาบันเหล็กและเหล็กกล้าแห่งประเทศไทยไม่รับประกันความถูกต้อง ครบถ้วนและพอเพียงของข้อมูลเหล่านี้ ความเห็นหรือการคาดการณ์ใดๆ ต่อเหตุการณ์ในอนาคตอาจแตกต่างจากเหตุการณ์ที่จะเกิดขึ้นจริง นอกจากนี้ สถาบันเหล็กและเหล็กกล้าแห่งประเทศไทยขอสงวนสิทธิในการเปลี่ยนแปลงและแก้ไขข้อมูล รวมถึงความเห็นและการประมาณการใดๆ โดยไม่ต้องแจ้งล่วงหน้า

สรุปสถานการณ์ราคาเหล็กในตลาดเอเชีย



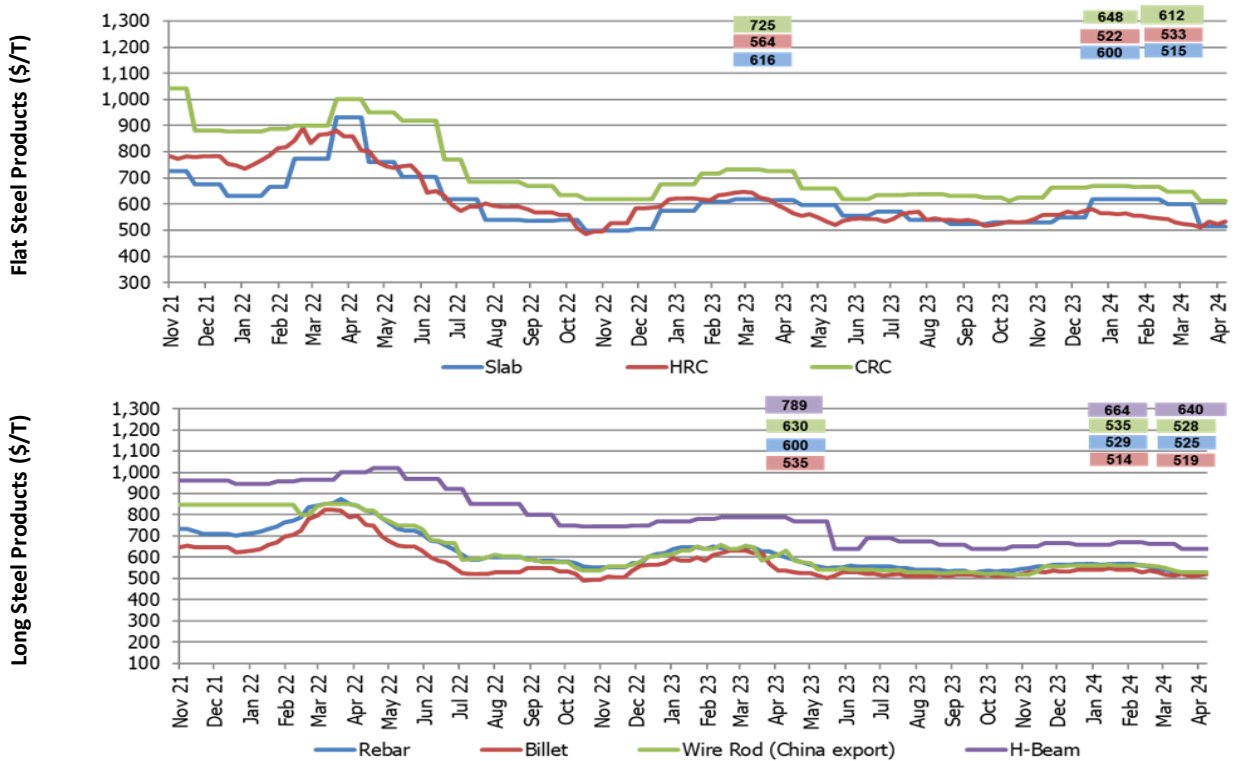
ราคาผลิตภัณฑ์เหล็กในตลาดเอเชีย

ภาพรวมราคาเหล็กในเอเชีย ในช่วงสัปดาห์สุดท้ายของ เดือนเมษายน 2567 กลุ่มผลิตภัณฑ์เหล็กทรงแบน โดยราคาเหล็กแท่งแบน (Slab) และราคาเหล็กแผ่นรีดเย็น (CRC) ปรับลง ร้อยละ 14.2 และร้อยละ 5.6 เมื่อเทียบกับเดือนก่อน มีราคาเฉลี่ยอยู่ที่ 515 ดอลลาร์สหรัฐฯ ต่อตัน และ 612 ดอลลาร์สหรัฐฯ ต่อตัน ตามลำดับ ราคาเหล็กแผ่นรีดร้อน (HRC) ราคาปรับขึ้นร้อยละ 2.1 เมื่อเทียบกับเดือนก่อน มีราคาอยู่ที่ 533 ดอลลาร์สหรัฐฯ ต่อตัน

ราคาผลิตภัณฑ์เหล็กทรงยาวในตลาดเอเชีย ราคาเหล็กเส้น (Rebar) ราคาเหล็กทวด (Wire rod) และเหล็กเอชบีม (H-beam) ลดลง ร้อยละ 0.8 ร้อยละ 1.3 และร้อยละ 3.6 เมื่อเทียบกับเดือนก่อน มีราคาเฉลี่ยอยู่ที่ 525 ดอลลาร์สหรัฐฯ ต่อตัน 528 ดอลลาร์สหรัฐฯ ต่อตัน และ 640 ดอลลาร์สหรัฐฯ ต่อตัน ตามลำดับ ด้านราคาบิลเล็ต (Billet) ปรับขึ้น ร้อยละ 1 มีราคาอยู่ที่ 519 ดอลลาร์สหรัฐฯ ต่อตัน

ความเคลื่อนไหวของราคาวัตถุดิบในตลาดเอเชีย (East Asia Import) ในช่วงสัปดาห์สุดท้ายของเดือนเมษายน 2567 พบว่า ราคาเศษเหล็ก (Scrap) และราคาถ่านหินโค้ก (Hard Coking Coal) ปรับลดลง ร้อยละ 3.6 และร้อยละ 2 เมื่อเทียบกับเดือนก่อน มีราคาเฉลี่ยอยู่ที่ 400 ดอลลาร์สหรัฐฯ ต่อตัน และ 240 ดอลลาร์สหรัฐฯ ต่อตัน ตามลำดับ ราคาสินแร่เหล็ก (Iron Ore) ปรับขึ้น ร้อยละ 11.4 เมื่อเทียบกับเดือนก่อน มีราคาเฉลี่ยอยู่ที่ 127 ดอลลาร์สหรัฐฯ ต่อตัน

กราฟแสดงราคาผลิตภัณฑ์เหล็กของเอเชียในช่วงสัปดาห์สุดท้ายของเดือนเมษายน 2567



Source: Steel Business Briefing

ข้อมูลในรายงาน สิ่งพิมพ์ และเว็บไซต์ที่ได้จัดทำขึ้นมาจากแหล่งข้อมูลที่เชื่อถือได้ อย่างไรก็ตาม สถาบันเหล็กและเหล็กกล้าแห่งประเทศไทยไม่รับประกันความถูกต้อง ครบถ้วนและพอเพียงของข้อมูลเหล่านี้ ความเห็นหรือการคาดการณ์ใดๆ ต่อเหตุการณ์ในอนาคตอาจแตกต่างจากเหตุการณ์ที่จะเกิดขึ้นจริง นอกจากนี้ สถาบันเหล็กและเหล็กกล้าแห่งประเทศไทยขอสงวนสิทธิในการเปลี่ยนแปลงและแก้ไขข้อมูล รวมถึงความเห็นและการประมาณการใดๆ โดยไม่ต้องแจ้งล่วงหน้า

รายงานสถานการณ์อุตสาหกรรมเหล็ก เดือนมีนาคม ปี พ.ศ. 2567

สรุปสถานการณ์อุตสาหกรรมเหล็กโลก

- การผลิตเหล็กดิบของโลก
- ราคาผลิตภัณฑ์เหล็กของจีน
- ราคาผลิตภัณฑ์เหล็กในตลาดเอเชีย

สรุปสถานการณ์อุตสาหกรรมเหล็กไทย

- สถานการณ์การผลิตเหล็กของไทย
- การบริโภคเหล็กสำเร็จรูปของไทย
- การนำเข้าผลิตภัณฑ์เหล็ก
- การส่งออกผลิตภัณฑ์เหล็ก



สถานการณ์การผลิตและการบริโภคเหล็กของไทย

เดือนมีนาคม ปี 2567



สถานการณ์การผลิตเหล็กของไทย

การผลิตเหล็กของไทย เดือนมีนาคม 2567 ยอดการผลิตเหล็กสำเร็จรูป (Finished steel) ของไทย อยู่ที่ 507,948 ตัน หดตัว ร้อยละ 17.1 เมื่อเทียบกับช่วงเดียวกันของปีก่อน จำแนกเป็นการผลิตเหล็กทรงยาว อยู่ที่ 350,462 ตัน หดตัว ร้อยละ 20 เมื่อเทียบกับช่วงเดียวกันของปีก่อน โดยการผลิตเหล็กเส้นและเหล็กโครงสร้างรูปพรรณรีดร้อน (Bar & HR section) อยู่ที่ 288,202 ตัน หดตัว ร้อยละ 23 เมื่อเทียบกับช่วงเดียวกันของปีก่อน และการผลิตเหล็กลวด (Wire rod) อยู่ที่ 62,260 ตัน หดตัว ร้อยละ 2.9 เมื่อเทียบกับช่วงเดียวกันของปีก่อน

การผลิตเหล็กทรงแบนเดือนมีนาคม 2567 อยู่ที่ 157,486 ตัน หดตัว ร้อยละ 9.9 เมื่อเทียบกับช่วงเดียวกันของปีก่อน การผลิตเหล็กแผ่นรีดร้อน (HR coil/sheet) การผลิตเหล็กแผ่นรีดเย็น (CR sheet) และการผลิตเหล็กแผ่นเคลือบสังกะสี (Galvanized) หดตัว ร้อยละ 10.7 ร้อยละ 0.6 และร้อยละ 20.5 เมื่อเทียบกับช่วงเดียวกันของปีก่อน ปริมาณการผลิตอยู่ที่ 144,990 ตัน 180,213 ตัน และ 67,407 ตัน ตามลำดับ

การผลิตผลิตภัณฑ์เหล็กสำเร็จรูปในเดือนนี้ ส่วนใหญ่มีการผลิตปรับตัวลดลงเมื่อเทียบกับช่วงเดียวกันของปีก่อน ยกเว้น ผลิตภัณฑ์เหล็กแผ่นเคลือบตีบุก และผลิตภัณฑ์เหล็กแผ่นเคลือบโครเมียม ที่มีการผลิตขยายตัวเมื่อเทียบกับช่วงเดียวกันของปีก่อน



ยอดการบริโภคเหล็กสำเร็จรูปของไทย

การบริโภคเหล็กสำเร็จรูป (Finished steel) ของไทย เดือนมีนาคม 2567 อยู่ที่ 1.29 ล้านตัน หดตัว ร้อยละ 25.1 เมื่อเทียบกับช่วงเดียวกันของปีก่อน จำแนกเป็นการบริโภคผลิตภัณฑ์เหล็กทรงยาว 493,731 ตัน หดตัว ร้อยละ 11.4 เมื่อเทียบกับช่วงเดียวกันของปีก่อน โดยการบริโภคเหล็กเส้นและเหล็กโครงสร้างรูปพรรณรีดร้อน (Bar&HR section) อยู่ที่ 295,567 ตัน หดตัว ร้อยละ 23.5 เมื่อเทียบกับช่วงเดียวกันของปีก่อน และการบริโภคเหล็กลวด (Wire rod) อยู่ที่ 174,639 ตัน ขยายตัว ร้อยละ 9.9 เมื่อเทียบกับช่วงเดียวกันของปีก่อน

การบริโภคผลิตภัณฑ์เหล็กทรงแบน เดือนมีนาคม 2567 อยู่ที่ 802,946 ตัน หดตัว ร้อยละ 31.5 เมื่อเทียบกับช่วงเดียวกันของปีก่อน การบริโภคเหล็กแผ่นรีดร้อน (HR coil/sheet) เหล็กแผ่นรีดเย็น (CR sheet) และเหล็กแผ่นเคลือบสังกะสี (Galvanized sheet) หดตัว ร้อยละ 34.2 ร้อยละ 20.2 และ ร้อยละ 15.3 เมื่อเทียบกับช่วงเดียวกันของปีก่อน มีปริมาณการบริโภคอยู่ที่ 395,818 ตัน 268,384 ตัน และ 286,135 ตัน ตามลำดับ การบริโภคผลิตภัณฑ์เหล็กสำเร็จรูปในเดือนส่วนใหญ่หดตัวลง ยกเว้น เหล็กลวด และเหล็กแผ่นเคลือบโครเมียม โดยปริมาณการบริโภคที่ขยายตัวขึ้น เป็นผลมาจากปริมาณการนำเข้าสินค้าที่ขยายตัวเพิ่มขึ้น

Source: ISIT Analysis

ข้อมูลในรายงาน สิ่งพิมพ์ และเว็บไซต์ที่ได้จัดทำขึ้นมาจากแหล่งข้อมูลที่เชื่อถือได้ อย่างไรก็ตาม สถาบันเหล็กและเหล็กกล้าแห่งประเทศไทยไม่รับประกันความถูกต้อง ครบถ้วนและพอเพียงของข้อมูลเหล่านี้ ความเห็นหรือการคาดการณ์ใดๆ ต่อเหตุการณ์ในอนาคตอาจแตกต่างจากเหตุการณ์ที่จะเกิดขึ้นจริง นอกจากนี้ สถาบันเหล็กและเหล็กกล้าแห่งประเทศไทยขอสงวนสิทธิ์ในการเปลี่ยนแปลงและแก้ไขข้อมูล รวมถึงความเห็นและการประมาณการใดๆ โดยไม่ต้องแจ้งล่วงหน้า

สถานการณ์การนำเข้า - ส่งออกเหล็กของไทย

เดือนมีนาคม ปี 2567



การนำเข้าผลิตภัณฑ์เหล็ก

การนำเข้าผลิตภัณฑ์เหล็กสำเร็จรูป (Finished Steel) เดือนมีนาคม 2567 อยู่ที่ 921,088 ตัน หดตัว ร้อยละ 26.8 เมื่อเทียบกับช่วงเดียวกันของปีก่อน จำแนกเป็น

การนำเข้าผลิตภัณฑ์เหล็กทรงยาว อยู่ที่ 226,762 ตัน ขยายตัว ร้อยละ 2.4 เมื่อเทียบกับช่วงเดียวกันของปีก่อน โดยการนำเข้าเหล็กเส้นและเหล็กโครงสร้างรูปพรรณรีดร้อน (Bar & HR section) อยู่ที่ 66,673 ตัน ขยายตัว ร้อยละ 2.7 เมื่อเทียบกับช่วงเดียวกันของปีก่อน และการนำเข้าเหล็กลวด (Wire rod) อยู่ที่ 117,068 ตัน ขยายตัว ร้อยละ 21.1 เมื่อเทียบกับช่วงเดียวกันของปีก่อน

การนำเข้าผลิตภัณฑ์เหล็กทรงแบน อยู่ที่ 694,326 ตัน หดตัว ร้อยละ 33 เมื่อเทียบกับช่วงเดียวกันของปีก่อน โดยการนำเข้าเหล็กแผ่นรีดร้อน (HR coil/sheet) เหล็กแผ่นรีดเย็น (CR sheet) และเหล็กแผ่นเคลือบสังกะสี (Galvanized sheet) หดตัว ร้อยละ 43.3 ร้อยละ 39.6 และร้อยละ 10.7 เมื่อเทียบกับช่วงเดียวกันของปีก่อน มีปริมาณนำเข้า 251,570 ตัน 99,589 ตัน และ 229,039 ตัน ตามลำดับ

ผลิตภัณฑ์ที่มีการนำเข้าขยายตัวในเดือนนี้ ได้แก่ เหล็กเส้นเหล็กโครงสร้างรูปพรรณรีดร้อน เหล็กลวด และเหล็กแผ่นเคลือบโครเมียม



การส่งออกผลิตภัณฑ์เหล็ก

การส่งออกผลิตภัณฑ์เหล็กสำเร็จรูป (Finished Steel Product) เดือนมีนาคม อยู่ที่ 132,359 ตัน หดตัว ร้อยละ 5.8 เมื่อเทียบกับช่วงเดียวกันของปีก่อน

การส่งออกผลิตภัณฑ์เหล็กทรงยาวอยู่ที่ 83,493 ตัน หดตัว ร้อยละ 18.2 เมื่อเทียบกับช่วงเดียวกันของปีก่อน โดยการส่งออกเหล็กเส้นและเหล็กโครงสร้างรูปพรรณรีดร้อน (Bar & HR section) อยู่ที่ 59,308 ตัน ขยายตัว ร้อยละ 12.5 เมื่อเทียบกับช่วงเดียวกันของปีก่อน และการส่งออกเหล็กลวด (Wire rod) อยู่ที่ 4,689 ตัน ขยายตัว ร้อยละ 148.1 เมื่อเทียบกับช่วงเดียวกันของปีก่อน

การส่งออกผลิตภัณฑ์เหล็กทรงแบน อยู่ที่ 48,866 ตัน ขยายตัว ร้อยละ 27.2 เมื่อเทียบกับช่วงเดียวกันของปีก่อน การส่งออกเหล็กแผ่นรีดร้อน (HR sheet) หดตัว ร้อยละ 83.3 เมื่อเทียบกับช่วงเดียวกันของปีก่อน อยู่ที่ 742 ตัน การส่งออกเหล็กแผ่นรีดเย็น (CR sheet) และเหล็กแผ่นเคลือบสังกะสี (Galvanized sheet) ขยายตัว ร้อยละ 17.5 และ 225.1 เมื่อเทียบกับช่วงเดียวกันของปีก่อน อยู่ที่ 11,418 ตัน และ 10,311 ตามลำดับ

โดยการส่งออกผลิตภัณฑ์เหล็กสำเร็จรูปในเดือนนี้ส่วนใหญ่ขยายตัว ยกเว้น เหล็กแผ่นรีดร้อน และเหล็กแผ่นเคลือบอื่นๆ

Source: Customs and ISIT Analysis

สรุปสถานการณ์อุตสาหกรรมเหล็กไทย

Total Apparent Finished Steel Consumption (unit in tonne)

Mar 24		Production	%y-o-y change	Import	%y-o-y change	Export	%y-o-y change	Consumption	%y-o-y change			
Total Apparent Finished Steel Consumption		507,948	-17.1%	921,088	-26.8%	132,359	-5.8%	1,296,677	-25.1%			
Long Product Finished Steel Consumption		350,462	-20.0%	226,762	2.4%	83,493	-18.2%	493,731	-11.4%			
Long Product	Bar	Carbon steel	288,202	-23.0%	18,945	-25.2%	34,023	54.9%	295,567	-23.5%		
		Stainless steel			69	-48.9%	17	183.3%				
		Alloy steel			27,846	-16.5%	2,723	12.0%				
	HR section	Carbon steel			19,718	228.5%	22,545	-20.4%				
		Stainless steel			65	41.3%	-	-				
		Alloy steel			30	25.0%	-	-100.0%				
	Wire rod	Carbon steel	62,260	-2.9%	64,440	4.1%	4,489	163.4%			174,639	9.9%
		Stainless steel			3,532	-3.0%	2	-88.9%				
		Alloy steel			49,096	57.7%	198	17.9%				
	Cold-drawn bar				5,278	-19.3%	1,620	26.4%				
Steel wire				20,061	-13.2%	8,671	30.9%					
Seamless pipe				17,682	-41.5%	9,205	-76.8%					
Flat Product Finished Steel Consumption		157,486	-9.9%	694,326	-33.0%	48,866	27.2%	802,946	-31.5%			
Flat Product	HR plate	Carbon steel	12,496	0.0%	12,897	32.5%	4,835	1,966.2%	22,568	-31.5%		
		Stainless steel			1,002	0.7%	172	319.5%				
		Alloy steel			1,193	-88.1%	13	30.0%				
	HR coil/sheet	Carbon steel	144,990	-10.7%	97,115	-12.2%	411	175.8%	395,818	-34.2%		
		Carbon steel P&O			58,767	-42.7%	4	-20.0%				
		Stainless steel			12,054	-51.5%	188	-68.9%				
	CR sheet	Alloy steel			83,634	-59.4%	139	-96.2%	268,384	-20.2%		
		Carbon steel			61,187	-45.8%	5,527	40.2%				
		Stainless steel	180,213	-0.6%	13,710	-5.7%	5,817	9.4%				
	Coated	Alloy steel			24,692	-33.8%	74	-83.9%	286,135	-15.3%		
		Galv.sheet (HDG)	67,407	-20.5%	223,201	-9.8%	9,927	251.9%				
		Galv.sheet (EG)			5,838	-33.8%	384	9.4%				
		Tin plate	10,729	22.5%	7,471	-63.1%	140	22.8%				
		Tin free	17,193	11.3%	6,730	60.6%	15	200.0%				
	Other coated steel		31,908	-24.6%	66,191	-39.3%	3,334	-7.2%	94,765	-35.9%		
Cold-formed section				2,524	103.1%	642	-1.2%					
Welded pipe				16,120	0.5%	17,244	5.0%					

Remark : Apparent Steel Production accounted only hot-rolled steel product

Remark : [highlighted figures](#) are estimated.

Total Apparent crude Steel Consumption (unit in tonne)

Mar 24		Production	%y-o-y change	Import	%y-o-y change	Export	%y-o-y change	Consumption	y-o-y change
Apparent Crude Steel Consumption		460,611	0.2%	165,784	-23.3%	19,546	82.4%	606,849	-8.7%
Ingot	Carbon Steel			-	-	0	-		
	Stainless steel			72	80.0%	0	-		
	Alloy steel			-	-	0	-		
Semi Product	Billet			-	-100.0%	5,790	-	606,777	-8.7%
	Slab	460,611	0.2%	146,505	45.7%	3	50.0%		
	Billet/Slab C >= 0.25%			14,954	-26.4%	13,623	29.0%		
	Other Semi			4,253	-11.8%	130	-15.0%		

Source: ISIT Analysis

ข้อมูลในรายงาน สิ่งพิมพ์ และเว็บไซต์ที่ได้จัดทำขึ้นมาจากแหล่งข้อมูลที่เชื่อถือได้ อย่างไรก็ตาม สถาบันเหล็กและเหล็กกล้าแห่งประเทศไทยไม่รับประกันความถูกต้อง ครบถ้วนและพอเพียงของข้อมูลเหล่านี้ ความเห็นหรือการคาดการณ์ใดๆ ต่อเหตุการณ์ในอนาคตอาจแตกต่างจากเหตุการณ์ที่จะเกิดขึ้นจริง นอกจากนี้ สถาบันเหล็กและเหล็กกล้าแห่งประเทศไทยขอสงวนสิทธิในการเปลี่ยนแปลงและแก้ไขข้อมูล รวมถึงความเห็นและการประมาณการใดๆ โดยไม่ต้องแจ้งล่วงหน้า

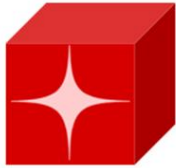
สรุปสถานการณ์อุตสาหกรรมเหล็กไทย

Iron and Steel Institute of Thailand
Summary of Import to and Export from Thailand, group by product class, Period: April 2019

Product Class / Description	Import (Exchange rate = THB/USD)				Accumulated YTM Qty (Tonne)	Export (Exchange rate = THB/USD)				Accumulated YTM Qty (Tonne)
	Mar 24			Mar 24		Mar 24			Mar 24	
	Qty (Tonne)	Value (THB) Note: CIF	Avg. price (THB/Tonne)			Qty (Tonne)	Value (THB) Note: FOB	Avg. price (THB/Tonne)		
100 - Iron Products	4,298	251,430,251	58,496	13,785	2,351	107,006,001	45,524	7,027		
110 - Pig Iron	4,297	251,197,844	58,459	12,118	2,350	106,975,896	45,520	7,026		
120 - DRI	0	0	0	1,666	0	1,072	59,556	0		
130 - HBI	1	232,407	188,949	1	0	29,033	68,962	0		
200 - Ferro Alloys	9,871	456,902,980	46,287	30,363	2,019	533,117,096	264,103	4,848		
210 - Ferro-chromium	1,683	92,610,132	55,036	5,334	0	0	0	0		
220 - Ferro-manganese	1,638	55,664,100	33,974	3,377	93	615,044	6,613	186		
230 - Ferro-silico-manganese	3,539	115,648,723	32,678	11,077	100	2,818,873	28,189	100		
240 - Ferro-silicon	2,682	139,731,504	52,098	9,326	1,404	91,187,348	64,927	3,481		
250 - Other	329	53,248,521	161,906	1,249	421	438,495,831	1,041,212	1,080		
300 - Crude Steel Products	165,784	3,370,480,708	20,331	387,346	19,546	374,342,931	19,152	56,225		
310 - Ingots	72	3,381,572	47,017	170	0	0	0	0		
311 - Carbon Steel	0	27,567	210,435	36	0	0	0	0		
312 - Stainless Steel	72	3,354,005	46,718	133	0	0	0	0		
313 - Other (Alloy Steel)	0	0	0	0	0	0	0	0		
380 - Semi-Finished Steel	165,712	3,367,099,136	20,319	387,176	19,546	374,342,931	19,152	56,224		
381 - Billet	0	0	0	51,099	5,790	106,081,396	18,322	25,949		
382 - Slab	146,505	2,891,003,771	19,733	281,901	3	101,760	32,615	86		
383 - Other (e.g. bloom, beam-blanks)	4,248	113,633,356	26,750	8,353	129	7,334,320	56,719	428		
384 - Semi-finished : C<= 0.25	14,954	381,447,164	23,502	45,759	13,623	260,080,785	19,092	29,726		
385 - Other (e.g. stainless, alloy steel)	5	11,014,845	2,426,712	64	1	744,670	601,997	36		
400 - Hot-rolled Steel Products	450,403	13,222,053,050	29,356	1,437,122	69,760	1,698,029,674	24,341	191,286		
410 - Rails & Accessories	9,264	289,895,813	31,294	26,629	15	625,431	42,480	86		
420 - Steel Sheet Piles	1,752	41,274,824	23,559	2,284	0	405,350	11,259,722	3,711		
430 - Sections	8,797	229,384,946	26,074	23,167	22,530	578,480,497	25,676	72,350		
431 - Carbon Steel	8,702	221,912,885	25,502	22,865	22,530	578,480,497	25,676	72,350		
432 - Stainless Steel	65	6,625,309	101,765	225	0	0	0	0		
433 - Other (Alloy Steel)	30	846,752	27,772	77	0	0	0	0		
440 - Bars	46,861	1,684,692,565	35,951	122,454	36,763	822,496,487	22,373	95,262		
441 - Carbon Steel	18,945	640,943,659	33,831	59,659	34,023	749,315,451	22,024	90,512		
442 - Stainless Steel	69	14,202,192	205,264	319	17	986,432	56,561	41		
443 - Other (Alloy Steel)	27,846	1,029,546,714	36,972	62,474	2,723	72,194,604	26,513	4,708		
450 - Wire Rods	117,068	3,155,146,611	26,951	323,051	4,690	122,968,773	26,218	13,055		
451 - Carbon Steel	64,440	1,585,978,977	24,612	183,245	4,489	114,659,788	25,540	12,534		
452 - Stainless Steel	3,532	303,098,412	85,818	9,892	2	238,186	98,262	3		
453 - Other (Alloy Steel)	49,096	1,266,069,222	25,788	129,914	198	8,070,799	40,678	518		
470 - Plates (>=3 mm)	15,092	601,395,168	39,849	44,501	5,019	142,480,796	28,389	5,472		
471 - Carbon Steel	12,897	422,202,138	32,737	38,316	4,835	129,832,937	26,854	5,123		
472 - Stainless Steel	1,002	117,886,675	117,670	2,957	172	12,004,411	69,995	259		
473 - Other (Alloy Steel)	1,193	61,306,355	51,384	3,227	13	643,448	50,613	91		
480 - HR Coils / Sheets (251,570	7,220,263,123	28,701	895,035	742	30,572,340	41,204	1,348		
481 - Carbon Steels	97,115	2,343,460,764	24,131	369,392	411	14,019,184	34,121	715		
482 - Stainless Steels	12,054	754,669,883	62,606	40,570	188	12,827,260	68,170	446		
483 - Other (Alloy Steel)	83,634	2,117,927,253	25,324	293,307	139	3,332,019	23,938	184		
484 - Carbon Steels P&O	58,767	2,004,205,223	34,104	191,767	4	393,877	104,950	4		
500 - Cold-rolled Products	99,589	4,120,555,004	41,376	315,507	11,419	604,135,971	52,908	30,598		
510 - Cold-rolled Sheets & Strips	90,092	3,653,001,218	40,547	287,059	11,362	600,302,749	52,836	30,067		
511 - Carbon Steels	61,187	1,835,066,267	29,991	196,195	5,527	176,237,629	31,885	14,780		
512 - Stainless Steel	13,710	1,248,745,991	91,080	40,795	5,817	422,438,224	72,618	15,069		
513 - Other (Alloy Steel)	15,195	569,188,960	37,459	50,668	17	1,626,896	96,056	218		
520 - Cold-rolled Electrical Sheets	9,497	467,553,786	49,232	28,448	57	3,833,222	67,146	531		
600 - Coated Sheets & Strips	309,430	9,193,843,722	29,712	778,486	13,800	495,513,952	35,907	33,534		
610 - Galvanized Sheets	229,039	6,285,846,024	27,444	515,675	10,311	322,219,020	31,250	21,136		
611 - Hot Dip (CGI)	223,201	6,043,384,836	27,076	495,153	9,927	307,674,773	30,993	20,002		
612 - EGI	5,838	242,461,188	41,533	20,522	384	14,544,247	37,906	1,134		
620 - Tinplates / Tin free	14,201	540,149,242	38,036	43,461	155	6,605,220	42,541	578		
621 - Tinplates	7,471	271,482,102	36,339	26,202	140	6,059,884	43,203	512		
622 - Tin free	6,730	268,667,140	39,921	17,260	15	545,336	36,356	66		
630 - Zn-Al	25,381	735,421,279	28,976	74,936	468	21,925,670	46,848	2,087		
680 - Color Coated	31,761	1,187,437,069	37,387	112,559	2,159	99,468,807	46,069	7,457		
690 - Others	9,049	444,990,108	49,174	31,856	707	45,295,235	64,095	2,276		
700 - Pipes & Tubes (excl. pipe fittings)	33,802	2,235,518,340	66,136	126,977	26,449	1,388,963,015	52,514	74,003		
710 - Seamless	17,682	1,465,644,955	82,888	76,972	9,205	589,558,312	64,046	16,288		
720 - Welded	16,120	769,873,385	47,760	50,005	17,244	799,404,703	46,358	57,716		
800 - Cold-finished & Cold-formed Steels	27,864	1,733,944,911	62,229	88,548	10,933	480,162,644	43,919	34,395		
820 - Cold-formed Sections	2,524	137,542,563	54,494	7,518	642	22,103,659	34,421	3,688		
830 - Cold Drawn Bars	5,278	606,294,200	114,863	16,478	1,620	97,155,164	59,981	3,987		
831 - Carbon Steels	1,629	90,275,441	55,425	4,841	624	31,608,622	50,648	1,665		
832 - Stainless Steels	2,553	420,839,752	164,857	7,822	136	22,622,081	166,086	440		
833 - Other (Alloy Steel)	1,097	95,179,007	86,774	3,816	859	42,924,461	49,943	1,882		
840 - Steel Wires	20,061	990,108,148	49,354	64,550	8,671	360,903,821	41,622	26,720		
841 - Carbon Steels	16,131	647,637,710	40,148	51,996	6,850	227,732,366	33,246	20,602		
842 - Stainless Steels	662	137,612,019	207,719	2,081	501	77,688,317	155,025	1,663		
843 - Other (Alloy Steel)	3,268	204,858,419	62,691	10,473	1,320	55,483,138	42,038	4,455		
900 - Iron & Steel Scrap	97,872	1,081,757,291	11,053	312,043	45,406	1,237,530,580	27,255	145,015		
910 - Carbon Steel	58,328	596,925,529	10,234	188,190	20,718	181,294,863	8,751	77,993		
920 - Stainless Steel	6,346	217,848,294	34,330	21,212	20,740	987,381,125	47,607	56,707		
930 - Other Alloy Steel	30,617	244,619,689	7,990	96,922	3,948	68,853,776	17,442	10,299		
940 - Cast Iron	2,558	20,937,678	8,184	5,695	0	816	62,769	17		
950 - Other (Scrap)	22	1,426,101	64,207	22	0	0	0	0		

Source: Customs and ISIT Analysis

ข้อมูลในรายงาน สิ่งพิมพ์ และเว็บไซต์ที่ได้จัดทำขึ้นมาจากแหล่งข้อมูลที่เกี่ยวข้องได้อย่างไรก็ตาม สถาบันเหล็กและเหล็กกล้าแห่งประเทศไทยไม่รับประกันความถูกต้อง ครบถ้วนและพอเพียงของข้อมูลเหล่านี้ ความเห็นหรือการคาดการณ์ใดๆ ต่อเหตุการณ์ในอนาคตอาจแตกต่างจากเหตุการณ์ที่จะเกิดขึ้นจริง นอกจากนี้ สถาบันเหล็กและเหล็กกล้าแห่งประเทศไทยขอสงวนสิทธิ์ในการเปลี่ยนแปลงและแก้ไขข้อมูล รวมถึงความเห็นและการประมาณการใดๆ โดยไม่ต้องแจ้งล่วงหน้า



ศูนย์ข้อมูลเชิงลึก อุตสาหกรรมเหล็กไทย

คำจำกัดความรับผิดชอบ

ข้อมูลในรายงาน สิ่งพิมพ์ และเว็บไซต์ที่ได้จัดทำขึ้นมาจากแหล่งข้อมูลที่เชื่อถือได้ อย่างไรก็ตาม สถาบันเหล็กและเหล็กกล้าแห่งประเทศไทยไม่รับประกันความถูกต้อง ครบถ้วนและพอเพียงของข้อมูลเหล่านี้ ความเห็นหรือการคาดการณ์ใดๆ ต่อเหตุการณ์ในอนาคตอาจแตกต่างจากเหตุการณ์ที่จะเกิดขึ้นจริง นอกจากนี้สถาบันเหล็กและเหล็กกล้าแห่งประเทศไทยขอสงวนสิทธิ์ในการเปลี่ยนแปลงและแก้ไขข้อมูล รวมถึงความเห็นและการประมาณการณใดๆ โดยไม่ต้องแจ้งล่วงหน้า

Disclaimer

The information in the above report, publication and website has been obtained from sources believed to be reliable. However, Iron & Steel Institute of Thailand does not guarantee the accuracy, adequacy or completeness of the information. Any opinions or forecasts regarding future events may differ from actual events or results. In addition, Iron & Steel Institute of Thailand reserves the right to make changes and corrections to the information, including any opinions or forecasts, at any time without notice.

ติดตามข้อมูลอุตสาหกรรมเหล็กเพิ่มเติมได้ที่



สถาบันเหล็กและเหล็กกล้าแห่งประเทศไทย
IRON AND STEEL INSTITUTE OF THAILAND

<https://www.isit.or.th>



ศูนย์ข้อมูลเชิงลึกอุตสาหกรรมเหล็กไทย
IRON & STEEL INTELLIGENCE UNIT

<https://www.iiu.isit.or.th>



ISIT.Thailand



ข้อมูลในรายงาน สิ่งพิมพ์ และเว็บไซต์ที่ได้จัดทำขึ้นมาจากแหล่งข้อมูลที่เชื่อถือได้ อย่างไรก็ตาม สถาบันเหล็กและเหล็กกล้าแห่งประเทศไทยไม่รับประกันความถูกต้อง ครบถ้วนและพอเพียงของข้อมูลเหล่านี้ ความเห็นหรือการคาดการณ์ใดๆ ต่อเหตุการณ์ในอนาคตอาจแตกต่างจากเหตุการณ์ที่จะเกิดขึ้นจริง นอกจากนี้สถาบันเหล็กและเหล็กกล้าแห่งประเทศไทยขอสงวนสิทธิ์ในการเปลี่ยนแปลงและแก้ไขข้อมูล รวมถึงความเห็นและการประมาณการณใดๆ โดยไม่ต้องแจ้งล่วงหน้า